



金江波在新西兰的新作



金江波与美术馆馆长合影

金江波在新西兰进行“经济学考古”

◎本报记者 邱家和

新西兰戈维特布鲁斯特美术馆精心策划的主题系列展览《中国四季》,今天(7月4日)以中国新媒体艺术家金江波“磅礴而尖锐”的摄影系列《上海呀,上海》拉开序幕。策展人、馆长 Rhana Devonport 表示,参展作品是金江波摄影系列三部曲《中国市场图景》、《经济大撤退》与《上海呀,上海》中首次公开展示的作品,显示了中国当代艺术创作者的气势、独特性和洞察力。值得注意的是,展览还推出了金江波在新西兰从事“经济学考古”的最新成果。

《中国四季》首推金江波

《中国四季》是美术馆为中国当代艺术家策划的项目,将在一年中为4位中国当代艺术家举办个展,已经选定了参加计划的艺术家名单,包括知名中国艺术家张培力、宋冬和尹秀珍以及郭凤怡,还伴随着艺术家驻馆创作的计划。Devonport 表示,今天

正是审视中国当代艺术活动的有力时刻。

她还表示,金江波的个展作为整个计划的首选,不仅是因为他的上述摄影三部曲最直接地回应了“中国特色社会主义经济整合到全球化架构内的繁复的过程”,也因为其触及了过去5年到10年间的核心,亦即从中国经济奇迹到撤退以及随之而来的再平衡的过程。作为美术馆2009年驻馆国际艺术家,金江波还研究了新西兰塔纳拉奇省过去20年间同样经历过的特色经济成长和根本变迁,对这一带废弃的厂址进行探索。

在冷冻厂遗迹考古

金江波的探索的成果,是他在展览上推出的新作《patea 冷冻工业: tanaraki 现场》。他的照相机瞄准的是1883年起由当时的英国殖民资本家设置的冷冻厂的遗迹。资料显示,这家从罐头设备转到冷冻厂的企业,1933年最高峰时雇佣员工近千人。到上世纪80年代新西兰肉制品

工业下滑,它受到重创,1982年便结束运作。从此,工厂的遗迹成为被遗忘的角落。离奇的是,这个一直在当地引起争议的“地标”,去年2月被一场大火烧毁。

从中国的东莞现场出发到新西兰的 patea,金江波觉得一下子看到了历史的足迹。他表示,Patea 是在当地有100多年历史的冷冻肉制品工业基地,由当年的英国殖民者创办,20年前因后殖民资本的撤出导致其倒闭,影响了当地的就业和产业结构。到去年的离奇大火的发生,更像冥冥之中将这个当地后殖民经济的建筑物100多年的历史划上一个句号。

后殖民经济的见证

金江波将其看作全球经济一体化和后殖民经济主义典型案例。他说:“针对这样一个工厂继续考古,我意识到这个现场和东莞那些倒闭的外资工厂之间的联系。”他应当当地美术馆之邀做了一个演讲,演讲的题目就是“后殖民经济时代的经济学考古”。他认为,全球近现代的经济格局的变化,可以从一种殖民化演变的角度来进行分析。金江波把它分成两个部分——前殖民时代和后殖民时代:前者是以战争和侵略为手段的大国掠夺时代,后者是以经济渗透、金融策略以及资本并

购为主要手段的资本掠夺时代。他认为,当前“中国的崛起”正逢这个后殖民时代,因此他提出:全球经济一体化是不是等于后殖民经济主义?虽然这个结论尚不能确定,但是通过研究已经非常清楚的看到,全球经济一体化的合法外衣让那些后殖民资本的流动更快捷,更隐蔽,更合法。而那些后殖民经济主义兴建的“新资本集中营式”的厂房建筑遗迹,譬如:东莞和 patea 的工厂遗迹,将成为研究“后殖民资本”的隐蔽性和残酷性的历史见证。金江波的这些思考,似乎是他的经济三部曲以及在新西兰的新作的最好的注脚。

日本版画给中国版画市场带来借鉴

◎本报记者 邱家和

日前,《日本版画展——从20世纪走向21世纪》在位于上海红坊艺术园区的上海圣菱画廊开幕。参展的80余幅版画作品包括日本老中青三代40多位艺术家的杰作。这是继去年10月在上海半岛美术馆举办的《日本版画邀请展》引起较大反响后,在上海举办的又一个日本版画展。

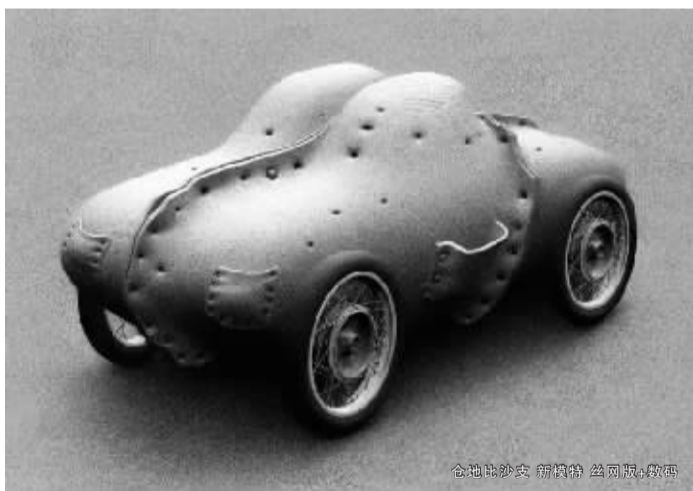
半岛版画工作室负责人卢治平: 展览推出诸多中青年

作为展览的主办方之一,卢治平指出,去年的《日本版画邀请展》由他斡旋在上海半岛美术馆举办,在上海版画界与美术界曾引起了很大的反响。而今年的新展览,不仅再次带来了去年给上海观众留下深刻印象的日本版画名家如吹田文明、深泽幸雄、小林敬生、黑崎影、中林中良、星野美智子等人的新作,更可贵的是,还带来了中国观众以前并不熟悉的当代日本中青年版画家的作品,使观众动态地了解当代日本版画的发展与进步。

身为上海美协版画艺委会主任,他还表示,类似这样的国际版画展今年在上海还有,如10月底将在上海举办的英国版画邀请展。他进一步透露,上海今年关于版画的相关展览还有将在8月举办的第九届上海版画展,将在9月举办的上海铜版画展与第二届上海院校版画展。

中国美院版画系主任张远帆: 时尚文化影响显著

作为主办方之一的中国美院版画系主任,张远帆指出,今年的日



谷地崎沙史 铜板 丝网版 数码

本版画展与去年相比有几个特点:一、参展作品的尺幅更大,无论从作品的思想性还是从其技术性来看,对参展艺术家而言代表性更突出;二、增加了许多年轻艺术家,有许多新面孔,很新鲜;使参展艺术家阵容更整齐,包含了不同的年龄段;而且参展艺术家中女孩子居多;三、参展作品以水性木板的作品居多。

他认为,版画是日本的传统艺术,有鲜明的日本特点。不过从参展作品看,这次展览最突出的特点,是时尚文化因素的影响比较明显,尤其是在今年露面的年轻艺术家的作品中,可以看到动漫、卡通等元素对版画的渗透。

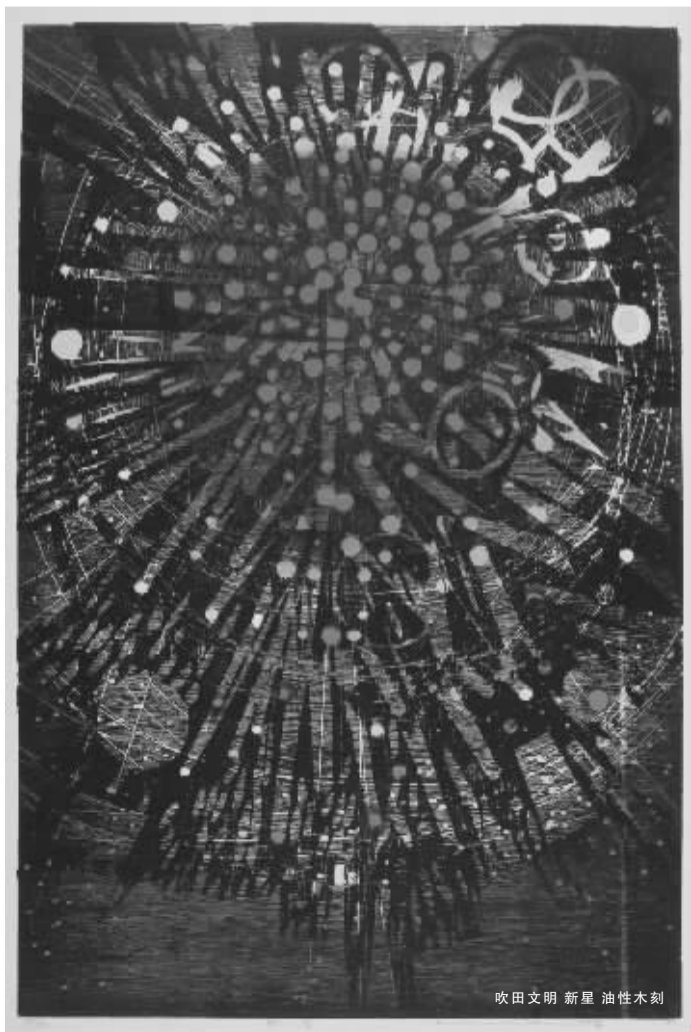
日本版画市场成熟可借鉴

此次展览的策划人竹内健太,也是去年10月首次日本版画展的策划人,他有着特别的身份,曾在日本多摩美术大学学习,又是张远帆的学生。去年的展览,他就是在张

远帆的指点下,争取到日本美术家联盟理事长吹田文明的支持得以成功举办的。鉴于去年版画展的成功,他今年又借上海圣菱画廊的空间,联手中日多家机构再次举办这个展览。据张远帆透露,展览组织者正在讨论组织中日版画家联手办展的可能性。

张远帆还表示,日本版画也许是日本的美术作品中规模最大的收藏品种,是日本美术作品收藏市场中市场份额占有量最高的品种。不过他也指出,近年来日本版画市场收缩明显,动漫、卡通等新形式的流行对版画市场形成了冲击。

他还指出,日本的版画交易市场也比较成熟,各位艺术家的版画作品的市场行情很透明,在日本的专业版画杂志中都定期公布。这既有利于中国版画爱好者收藏日本版画,也有利于中国画廊经营日本版画,还能够借鉴日本市场的做法,改善中国艺术品市场。



吹田文明 新星 油性木刻